



## Appareils biocides avec rayonnement UV-C 254nm indirect et direct

### Rayonnement indirect

Dans des appareils à flux ou à tunnel, la désinfection de l'air a lieu dans la chambre de désinfection interne. L'appareil propulse l'air à travers le filtre à carbone et la chambre dans laquelle cet air est exposé à un rayonnement UV-C intensif. Le filtre à carbone retient les particules solides comme la poussière. Après désinfection, l'air ressort de l'appareil. Cette conception permet d'utiliser ces appareils en présence d'humains et d'animaux.

### Rayonnement direct

Certains appareils combinés sont bifonctionnels. Ils comportent également une lampe externe pour le rayonnement direct.

### **Cette lampe externe ne peut être allumée que lorsqu'il n'y a pas d'humains ou d'animaux dans la pièce !**

L'appareil émet un "Bip" répétitif tant que cette lampe est allumée. Un détecteur de mouvement PIR (détecteur infrarouge passif) éteint automatiquement la lampe externe lorsque le mouvement d'une personne ou d'un animal est détecté et arrête le signal "Bip". Si après 1 minute, le détecteur ne perçoit plus aucun mouvement, la lampe et le signal "Bip" fonctionnent à nouveau. Les lampes pour le rayonnement direct et indirect peuvent fonctionner ensemble ou individuellement.

### Caractéristiques des appareils

Le volume du flux et l'intensité du rayonnement permettent d'éliminer les agents pathogènes dans toute la pièce. Les appareils de la gamme peuvent être combinées entre elles pour s'adapter au volume du local. La gamme comprend différents modèles et puissances.

Tous les appareils sont allumés / éteints par télécommande.

Pour les modèles avec écran d'affichage, le temps de fonctionnement peut être programmé ; les informations concernant le temps de fonctionnement et le nombre de démarrages sont affichées à l'écran. L'appareil signale quand les lampes UV-C doivent être remplacés, dès que la durée de vie spécifiée par le fabricant est atteinte. Après avoir atteint 9999 heures de fonctionnement, les lampes ne peuvent plus être allumés, nécessitant leur remplacement et la remise à zéro du temps de fonctionnement.

Les versions avec écran ont des compteurs séparés pour chaque lampe.

Il est recommandé de remplacer périodiquement le filtre à carbone en fonction du degré de pollution du local, mais au moins une fois par an.

*Dans les pièces poussiéreuses, nettoyez chaque semaine la grille d'aspiration avec un aspirateur.*

La durée de vie nominale des lampes est de 9000 heures. Remplacez les lampes après cette période, et remettez à zéro les compteurs horaires pour les modèles avec écran. Le maintien en service de ces lampes ne garantit pas une action efficace contre les virus, les bactéries, les moisissures, les levures, etc. Les lampes ont une garantie du fabricant de deux ans.

Des données détaillées sont reprises dans le mode d'emploi.

Veillez indiquer le code de commande lors de votre commande.

Fabricant:

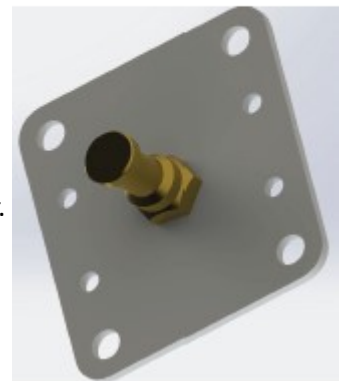
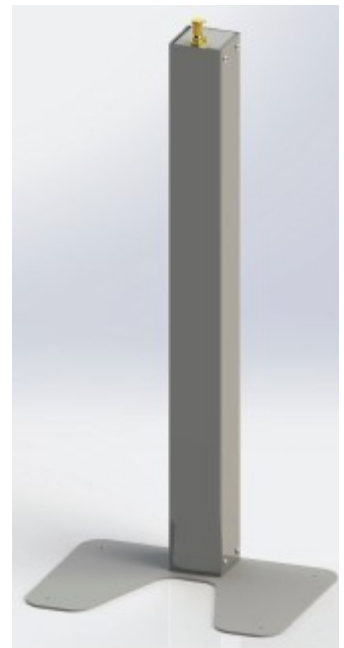


**GSL NV / SA**  
Langstraat 13  
3384 Glabbeek (Attenrode)  
Belgium  
E-mail [info@gsi.be](mailto:info@gsi.be)  
BE: 016 779367  
NL: 085 2082418  
FR: 01 70612711  
EU: +32 16 779367

## Mode d'emploi

### 1. Pied B66 (disponible en option)

Le pied B66 permet de placer l'appareil en position verticale de manière stable. Ainsi, l'appareil prend peu de place et peut être déplacée facilement. Le bras pivotant permet d'incliner l'appareil ou même de le placer horizontalement. Deux manettes bloquent la rotation et le basculement.



### 2. Support pour montage mural

Permet de monter l'appareil à la fois verticalement et horizontalement au mur. Lorsque vous fixez ce support, tenez compte du type de matériau du mur et utilisez les fixations adéquates. Nous déconseillons de fixer l'appareil directement aux murs en plaques de plâtre.

### 3. Télécommande



Tous les modèles d'appareils sont équipés d'une télécommande. La télécommande supporte les appareils à fonction unique (indirect) et combiné (direct & indirect).

Un appareil peut être équipé de télécommandes supplémentaires. Le nombre de commandes doit être spécifié au moment de la commande.

La télécommande est alimentée par une pile CR 2016 remplaçable. La durée de vie dépend de l'intensité de son utilisation. Normalement, cela correspond à deux ans.

**Appareils sans écran (LBPxxx)** : le bouton "A" permet d'allumer et d'éteindre la lampe interne du tunnel. Si l'appareil a une fonction combinée, le bouton "B" est utilisé pour allumer et éteindre la lampe externe à rayonnement direct.

Les appareils sans écran LED ne peuvent être commandée que par télécommande.

**Appareils avec écran LED (LBPxxxW)** : en plus de la possibilité d'allumer et d'éteindre les lampes, comme mentionné ci-dessus, il est également possible de régler les horaires de fonctionnement des lampes avec la télécommande. Voir le point 9 du manuel.

#### 4. Module d'affichage

Les appareils de pointe sont équipés d'un module de contrôle avec microprocesseur. Cela permet d'afficher et de programmer les réglages actuels des lampes biocides.



#### 5. Fonctions de contrôle sur l'écran:

- Affichage des données de réglage pour chaque lampe (L1, L2).
- Programmation du temps de fonctionnement pour chaque lampe individuellement.
- Signal sonore avec "Bip" répétitif tant que la lampe externe est allumée.
- Extinction de la lampe externe et du "Bip" par un détecteur de mouvement PIR, en cas de détection de mouvement d'une personne ou d'un animal. Si la lampe intérieure L1 était allumée, elle reste allumée.
- Si après 1 minute, le détecteur ne perçoit plus aucun mouvement, la lampe et le "Bip" redémarrent.
- Mesure du temps de fonctionnement total pour chaque lampe individuelle (permet d'évaluer l'utilisation des lampes).
- Signalisation de la nécessité de remplacer les lampes après 9000 heures.
- Blocage du fonctionnement des lampes après un fonctionnement de plus de 9999 heures. Cela implique le remplacement des lampes usées par des lampes neuves. Cette fonction garantit que la protection effective reste au niveau prédéterminé.
- Remise à zéro du compteur de temps de fonctionnement total de la lampe après le remplacement de la lampes par une nouvelle, et cela pour chaque lampe séparément.

#### 6. Commande du module d'affichage

Le module de contrôle peut être commandé à l'aide de la télécommande ou avec les quatre touches sur l'écran. Avec ces touches, toutes les fonctions peuvent être programmées, tandis que la télécommande offre une possibilité limitée pour les fonctions les plus essentielles.

Après la mise sous tension, l'écran affichera L01, la LED indiquant la lampe L1 (tunnel) s'allume.

Fonctions des touches sur l'écran :

- **"M"** : Touche menu.
  - La première appuie sur la touche **M** indique le temps de fonctionnement programmé de la lampe L1. Cette valeur peut être modifiée à l'aide des touches "UP" et "Down". Le temps sélectionné est confirmé en appuyant sur "Enter". Le temps peut être réglé toutes les 5 minutes dans la plage d'une heure maximum, et toutes les 30 minutes dans la plage de 1h30 à 12 heures. Dans cette position, l'écran affiche la durée maximale (la LED "CD" du côté droit n'est pas allumée). Dans l'autre situation, la LED "CD" est allumée, indiquant que le décompte est arrivé à zéro. Une fois le temps défini écoulé (compte à rebours), la lampe sélectionnée s'éteint et le point de séparation supérieur cesse de clignoter. La lampe peut être rallumée à l'aide de la télécommande. Il est également possible de programmer un fonctionnement continu en sélectionnant "onL1" sur l'écran ; la mise en marche et l'arrêt se font avec la télécommande.
  - La deuxième appuie sur la touche indique le temps de fonctionnement total de la lampe L1.
  - La troisième appuie indique le nombre d'allumages de la lampe L1.
  - La quatrième appuie indique le nombre de mises en marche de l'appareil. Ce nombre sera le même pour les deux lampes.

- **“Down” et “Up”** : Ces touches permettent respectivement d'augmenter ou de diminuer la valeur du temps établie et de commuter les indications sur l'écran. Avec ces touches, vous pouvez commuter entre les indications des lampes L1 ou L2 (lampe ouverte). Tous les réglages sont les mêmes que ci-dessus, seule la LED "L2" est allumée, et après le démarrage, la LED de séparation inférieure clignote.
- **“Enter”** : Cette touche confirme l'option sélectionnée pour le fonctionnement de la lampe ou arrête l'affichage sur l'écran du temps de fonctionnement établi pour la lampe. Une nouvelle appuie sur la touche déclenche l'éclairage et le décompte du temps.

### 7. Procédure pour allumer la lampe "L1" ou "L2" à avec les touches de l'écran.

Après avoir branché le câble d'alimentation, l'interrupteur principal doit être mis en position marche. Cela n'allume pas les lampes, mais rend seulement l'appareil prêt à fonctionner. Cela n'allume pas les lampes, mais met seulement la lampe en état de fonctionnement. L'écran s'allume et affiche "L01". La première appuie sur la touche "Enter" affiche le temps de travail programmé, et l'appuie suivante, sur la même touche, allume la lampe interne L1 du tunnel.

Commutation vers la lampe L2 : appuyez sur la touche "Up" lorsque l'écran affiche "L01" ; l'affichage change en "L02" et la lampe externe peut être allumée selon la procédure ci-dessus.

Voir le mode opératoire au point 6 pour le réglage du temps de fonctionnement et de la commutation des indications sur l'écran, entre les lampes L1 (LED L1 allumée) ou L2 (LED L2 allumée). Tous les réglages pour L2 sont les mêmes que pour L1, mais après le démarrage, la LED de séparation inférieure clignote.



Vue de dessous de l'appareil avec l'emplacement de la prise pour le cordon d'alimentation. À côté de la prise de raccordement, il y a un fusible et l'interrupteur principal.

**Télécommande**



### 8. Télécommande

Tous les modèles d'appareils biocides à lampes fabriqués par **elfo** ont la possibilité d'être allumés à distance à l'aide d'une télécommande radio. Le récepteur est intégré dans l'appareil.

**Cela permet d'éviter les rayonnements dangereux lorsque vous allumez les lampes ouvertes.**

Dans les versions les plus simples sans écran d'affichage, les boutons A et B permettent respectivement d'allumer et d'éteindre l'appareil en une seule opération ; tandis que dans le cas d'appareils combinés à double usage, le bouton A allume/éteint la lampe (interne) du tunnel, et le bouton B commande la lampe externe, de manière indépendante.

Pour les d'appareils avec écran, le nombre de fonctions de la télécommande est plus important et offre la possibilité de programmer et de modifier le temps de fonctionnement des lampes de manière individuelle.

### 9. Procédure pour commander la lampe "L1" ou "L2" à l'aide de la télécommande.

Après avoir branché l'alimentation électrique de l'appareil combiné à double fonction, l'écran affiche L.01. Après avoir appuyé sur le bouton "A", l'écran affiche le temps de fonctionnement préprogrammé. Si vous voulez le modifier, appuyez à nouveau sur le bouton "A" et maintenez-le enfoncé jusqu'à la valeur souhaitée. Relâchez le bouton. En appuyant à nouveau sur le bouton, la lampe L1 s'allumera à la nouvelle heure programmée.

Si, après la mise sous tension, le bouton "B" est appuyé, l'indication L.02 apparaît brièvement, après quoi l'écran affichera l'heure programmée pour la lampe L2. La suite de la procédure est la même que celle décrite pour la lampe L1.

## 10. Procédures spéciales

Celles-ci comportent la réinitialisation du nombre d'heures de fonctionnement et du nombre de démarrages pour chaque lampe individuellement. Ils doivent être appliqués lors du remplacement des lampes usées. Ils ne peuvent être appliqués pendant le fonctionnement. La procédure fonctionnera après avoir dépassé 5000 heures.

Pour remettre à zéro les compteurs de la lampe L1 : sélectionnez la lampe L1 (la LED L1 s'allume - coin supérieur gauche), appuyez simultanément sur les touches "M" et "Down" et maintenez-les enfoncés pendant au moins 5 secondes jusqu'à l'apparition du message "Ch.L1" pour la lampe L1.

La même procédure s'applique pour la lampe L2.



Vue du module d'affichage dans la version avec détecteur de mouvement PIR et signalisation sonore.  
Code de commande A331 & A332



Vue arrière de l'appareil combiné avec la lampe ouverte allumé. Vue latérale de l'appareil combiné.

**Appareils de désinfection UV-C 254nm eifo (Made in Europe)**

	Désinfection UV-C de l'air : indirect		Désinfection UV-C combinées : direct & indirect		Pied B66 A333	Pied+Roulettes B66W A333W	Filtre carbone A334	Externe PIR sensor A337
	LBP-4 A326	LBP-4W A328	LBPD-4 A330	LBPD-4W A332PIR				
Modèle								
Code de commande	A326		A330		A333	A333W	A334	A337
Nombre de lampes UV-C	4x 36W		4x 36W + 30W					
Lampvermogen Direct straling	144 W (4x TUV PL-L36W/4P)		144 W (4x TUV PL-L36W/4P)					
Lampvermogen Indirect straling	-		30W (1x HNS30 W G13)					
UV-C 254nm Puissance radiante indirecte	48 W		48 W					
UV-C 254 nm Puissance radiante directe	-		12 W					
Durée de vie des lampes UV-C	9000 h		9000 h					
Culot de lampe	2G11		2G11 + G13					
Ballast électronique	Oui		Oui					
Commande à distance ON/OFF	Oui		Oui					
Écran numérique à LED	-		-					
Détecteur de mouvement PIR pour rayonnement direct	-		-					
Détecteur de mouvement pour rayonnement direct	-		-		Qui			
Programmation du temps de fonctionnement : allumé de 5 min à 12 h ou en permanence	-		-					
Sélection de la durée de fonctionnement à l'aide du clavier	-		-		Oui			
Sélection de la durée de fonctionnement via la télécommande	-		-		Oui			
Temps de fonctionnement des lampes indirectes	-		-		Oui			
Temps de fonctionnement des lampes directes	-		-		Oui			
Compteur de mise en marche	-		-		Oui			
Compte à rebours du temps de fonctionnement sélectionné (down)	-		-		Oui			
Heures en service actuel en cas de fonctionnement continu	-		-		Oui			
Remise à jour du compteur d'heures de fonctionnement lors du remplacement des lampes	-		-		Oui			
Précision du temps de fonctionnement	-		-		Oui			
Volume sonore	~34dB		~34dB					
Aération	~70m <sup>3</sup> /h		~70m <sup>3</sup> /h					
Volume de désinfection (indirect)	120m <sup>3</sup>		120m <sup>3</sup>					
Filtre à carbone remplaçable	Oui		Oui					
Support mural inclus	Oui		Oui					
Peut être monté sur un pied B66 (OPTION)	Oui		Oui					
Classification IP	IP 20		IP 20					
Puissance	144 W	145 W	176 W	177 W				
Tension d'alimentation	220-240V AC		220-240V AC					Bat. C
Dimensions (mm)	189x133x1116		252x133x1116		Pied 693x70x70 Plaque de base 350x250x3	Pied+Roulettes 693x70x70 Plaque de base 350x250x3	110x120	
Poids	6,85 Kg	6,9 Kg	7,5 Kg	7,85 Kg	3,35 Kg	3,40 Kg		0,1 Kg
Prix hors TVA	981 €	1.132 €	1.089 €	1.288 €	134 €	157 €	12 €	60 €

Importateur

GSL SA

Langstraat 13 3384 Glabbeek

016 77 93 67

Distributeur

L&amp;R

Druivenweg 8 3300 Goetsenhoven

Tel 016 82 10 88 GSM 0477 30 27 52